



игра-приключение СТРАНА ЗМЕЙ



Змеи - подотряд класса пресмыкающихся отряда чешуйчатые. Из более 3 600 видов змей ядовита всего четверть. Ядовитые змеи пользуются ядом в первую очередь для охоты, а не для самозащиты. Самые длинные змеи - более 7 м, а самые маленькие - не больше 10 см. Наш путеводитель познакомит тебя с их секретами. Пройди все испытания, собери ключи-буквы и узнай, как называется наука, изучающая змей.



На первом уровне зоопарка ты встретишь водяного удава из Южной Америки. Разгадай ребус и напиши название змеи.

А К Н ,



гигантская ...

□ □ □ □ □ □ □ □ □ □

Все змеи – хищники, они охотятся на других животных. Питаются они червями, насекомыми, лягушками, птицами, рыбой, грызунами и даже птичьими яйцами. Ядовитые змеи кусают и ждут, когда яд подействует. Удавы и питоны душат свою добычу, а потом заглатывают её целиком. После сытного обеда змеи могут подолгу голодать.



Пройди мимо вольеров варана, каймана, саймири и игуан к просторному вольеру с аквариумом. Найди среди ветвей дерева пеструю змею. Это СЕТЧАТЫЙ ПИТОН - рекордсмен среди змей по длине. Он хорошо плавает и лазает по деревьям. Вспомни, что ты знаешь о питонах и удавах. Выбери правильное утверждение и получи следующий ключ.

Удавы и питоны ядовиты. Их яд используется в медицине.



Удавы и питоны неядовиты. Своих жертв они душат до тех пор, пока их сердце не перестанет биться.



Среди удавов и питонов есть как ядовитые, так и неядовитые змеи.



Поднимись на второй уровень экспозиции и поверни направо. Пройди по мостикам к террариумам. Найди крупную змею, близкого родственника водяного удава, с которым ты уже знаком. Впиши его название.

□ □ □ □ □ □ □ □ □ □ □ □ □ □ □ □ □ □ □ □ □ □

8

В соседнем с енотами вольере живут крупные змеи - ТИГРОВЫЕ ПИТОНЫ. Эти змеи охотятся ночью. Внимательно рассмотри их. Что помогает им найти добычу в темноте?



Датчики температуры
-ямки на верхней
губе.

Т₉

Длинный
язык.

Ч₉

Острый слух
и прекрасное
зрение.

В₉

Змеи - животные холоднокровные, но питоны могут повышать температуру своего тела на 5-15 градусов при инкубации (высиживании) яиц.

Да-да, питоны охраняют кладку и высиживают свои яйца!

9

Тело змей покрыто роговыми чешуями. Несколько раз в год змеи меняют свой наряд – линяют. Змея вылезает из старой кожи, как из чулка. Почему и для чего это происходит?

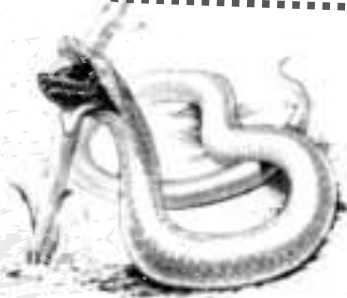
Молодые змеи
вырастают из наряда,
а старые его
изнашивают.

Л₁₀

Для разнообразия.
Змеям надоедает носить
одно и то же.

Ц₁₀

Веки змей срослись в линзу, защищающую глаза при ползании. Поэтому играть в «гляделки» со змеями бесполезно - они не моргают. Веки-линзы обновляются при линьке, сходя вместе со старой кожей.



10

У змей из семейств Питоны и Ложноногие (удава) сохранились остатки костей задних конечностей и тазового пояса. Найди на этикетках террариумов названия представителей этих семейств, обитающих на нашей экспозиции. Кого больше - питонов или удавов?

Л	П	С	А	Д	О	В	Й	Н	Е	Р	К	А	Я	К	В	Я	Щ	Е	Р	
Д	П	А	Р	А	Г	В	А	Й	С	К	А	Я	С	Е	Т	Ч	А	Т	Й	
А	Щ	У	К	А	О	Б	Ы	К	Н	О	В	Е	Н	Н	Й	У	Ж	И	К	
В	Ы	Т	И	Г	Р	О	В	Й	Е	У	Т	К	А	М	Ч	И	К	А	Н	
Б	О	Л	И	В	И	Й	С	К	А	Я	Т	О	К	У	Ф	И	Я	Т	У	Р

Больше представителей
семейства питонов:

О₁₁

Больше представителей
семейства ложноногих:

И₁₁

Снаружи рудименты задних конечностей заметны довольно хорошо. Они представляют собой коготки по бокам анального отверстия – так называемые анальные шпоры.

11

Некоторые змеи очень опасны для человека. Если ты собираешься туда, где могут быть змеи, запомни эти правила:

Обувь должна быть высокой, лучше сапоги.

Внимательно смотри, куда ставишь ногу. Иногда кажущаяся тебе палка может оказаться змеей. Старайся шуметь и топтать при ходьбе: змеи не очень хорошо слышат, чтобы избежать встречи с ними, нужно предупредить их о своём присутствии.

Ничего не бросай в змею.

Нельзя брать в руки змею, даже если она кажется мёртвой.

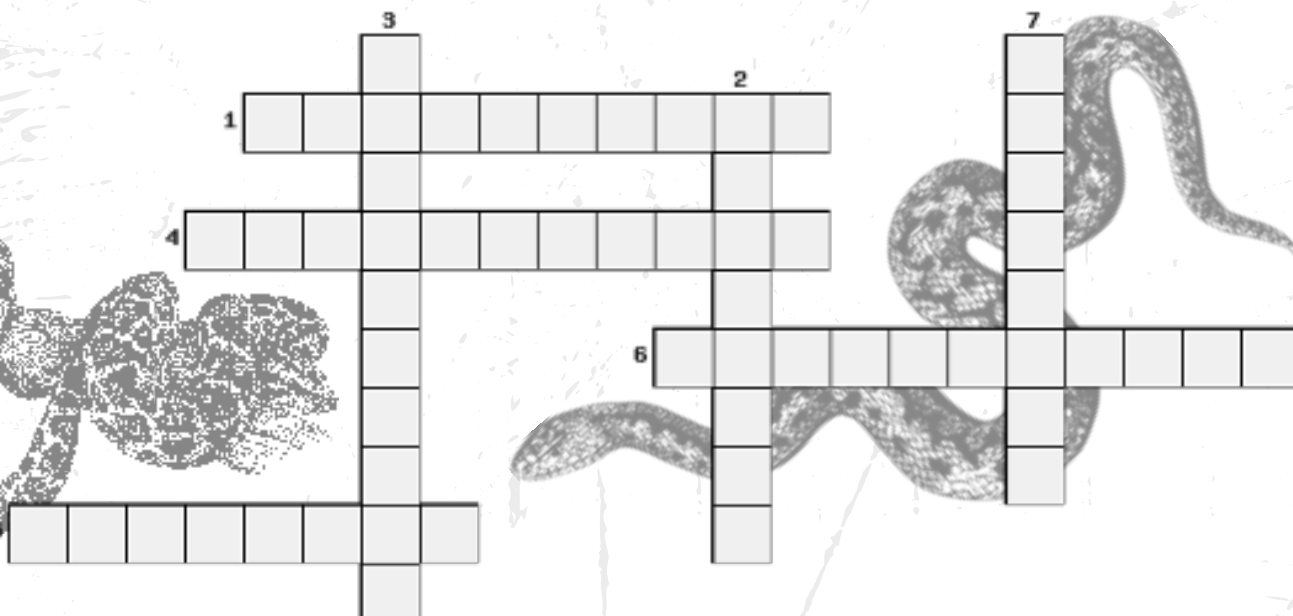
Встретив человека на своём пути, змея скорее всего попытается уползти, не мешай ей сделать это. Помни, что змеи крайне редко нападают на человека первыми.

В Тульской области ядовит только ОДИН вид - гадюка обыкновенная. Она занесена в региональную Красную книгу.

12

Разгадай кроссворд:

1. Змея, которая при опасности притворяется мёртвой.
2. Водяной удав.
3. Уж, живущий на Мадагаскаре среди ветвей деревьев.
4. Змея из Юго-Восточной Азии, которая при длине до 1,8 м имеет толщину не больше 2 см.
5. Самая длинная змея мировой фауны. Максимальная длина этого питона — чуть больше 7 м.
6. Неядовитая змея, чей рацион в природе в основном составляют другие змеи, в том числе ядовитые.
7. Крупный спокойный питон, которого часто и охотно снимают в кино.

**13**

Собери все ключи и составь слово. Наука, изучающая змей, называется ...

<input type="text"/>	<input type="text"/>	<input type="text"/>	<input type="text"/>	<input type="text"/>	<input type="text"/>	<input type="text"/>	<input type="text"/>	<input type="text"/>	<input type="text"/>	<input type="text"/>	<input type="text"/>	<input type="text"/>
6	2	7	5	2	1	9	3	10	3	8	11	4